



LLN, 11 mai 2006

Chers Musiciennes & Musiciens,

BRAVO!!!!!!

Profitez bien longtemps, s'il vous plaît de votre satisfaction

... Nos 2 concerts ont été de toute beauté !

Vous rendez-vous compte de ce qu'en un seul week-end nous avons joué devant 400 personnes, qui ont participé

de manière magnifique, créant une ambiance superbe.

(NB: pour évaluer l'année entière, il faut ajouter les personnes qui étaient à la grange de la Ferme du Biéreau en octobre dernier.)

ATTENTION:

APRES LES EXAMENS, FIN JUIN

BARBECUE DES MUSICIENS DE TUNE UP

LES PRECISIONS VIENDRONT PLUS TARD !

Outre le bon nombre de personne présentes, il faut noter aussi pas mal de musiciens **professionnels**: dimanche il y avait Vincent Van Sul (contrebassiste et auteur-interprète de chansons pour enfants, il est le mari de la prof de piano Marie-Pascale De Coster), Charlotte Messiaen, Francine Berchmans (prof de violoncelle et membre de plusieurs ensembles baroques), et lundi il y avait Bruno Crabbé (prof de piano et chef de chœur) et plusieurs autres pros que je ne connais pas, et plusieurs chefs de chœur probablement. Il y avait aussi Noel Minet, le président d'A Cœur Joie Belgique, il était emballé je crois (pour ne pas dire carrément soufflé).

Les finances du concert:

Total ventes (entrées et boissons): 413, 50 €

Total frais: 313 €

(Salle : 200 euros, Invitations: 27 euros, Timbres: 26 euros, Boissons: 53 €, Feuilles pour ACJ: 7)

Bénéfice: 100, 50 €



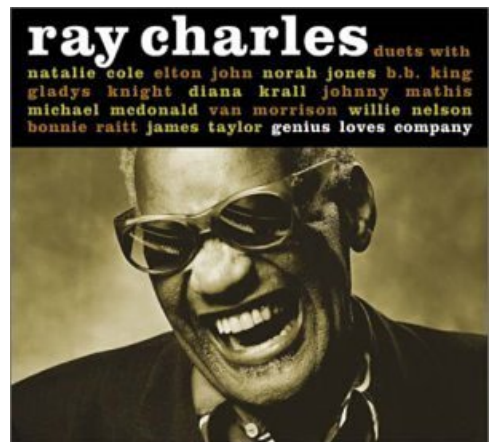
Que dire ?

Chacun de nous a progressé par rapport à l'année passée ... (moi aussi !)
 Il n'y a eu aucune faiblesse notable (alors que l'année passée encore, il y avait pas mal de trous dans le gruyère).

Je pense que nos 2 interprétations de **Georgia On My Mind** étaient parfaites, tant dimanche que lundi. J'en pense vraiment beaucoup, beaucoup de bien, nous y mettons une sensibilité et une intelligence musicale réelle.



L'Ile St Louis était meilleure dimanche que lundi ; il y a eu dimanche un petit coup de fatigue sur ce morceau (ce que je peux bien comprendre; nous devons d'ailleurs être prudents et toujours nous reposer pendant la pause.)



Je voudrais passer en revue tout le bien que je pense de la contribution de chacun, pour que chacun soit bien conscient de ce que **Tune uP** devient un excellent ensemble.

Je voudrais d'abord souligner le travail de **Maureen** : passer d'un instrument à l'autre, avec des bidules aussi différents que des congas et un balafon, n'est pas du tout facile. Et il y a un résultat vraiment intéressant sur les *sonorités*, même si c'est plus difficile à restituer dans une salle que dans notre petit garage. Quand je vois la réussite que constitue l'utilisation du *balafon*, j'ai envie de songer à acquérir ou louer un vibraphone ...





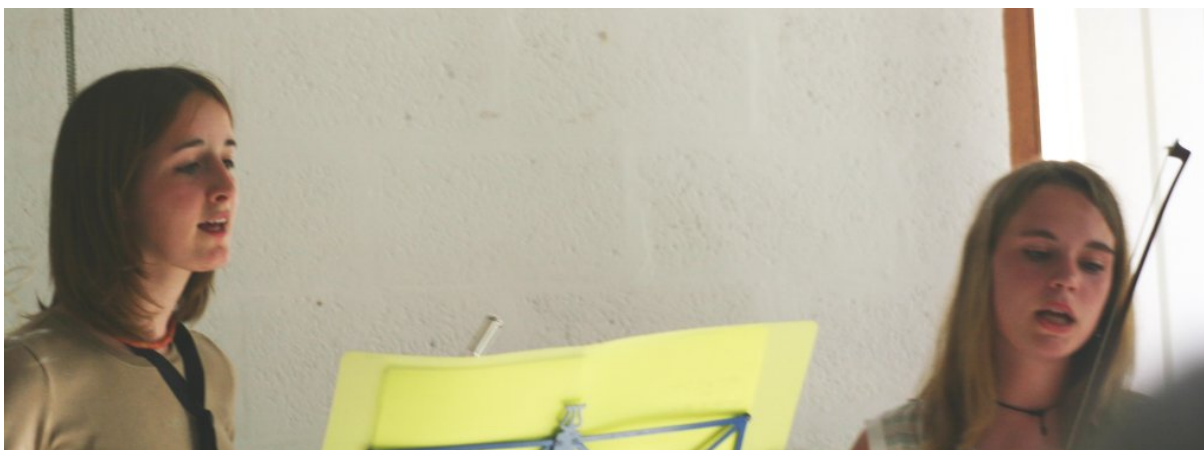
Le piano d'**Alexis**: perfetto, maestro ! Alexis improvise ou complète des accompagnements, comme dans Mer du Nord ou On the Sunny Side, c'est bien pratique pour moi! Il y a une assurance qui se confirme. Pour un premier concert avec nous, bravo! Je crois qu'il faudra un ampli pour ce piano, les haut-parleurs incorporés sont un peu limite et qu'à cause de ça les accents ne ressortent pas autant qu'ils pourraient.

J'ai déjà dit en répétition tout le bien que je pensais de la basse de **Fany**: ça devient du solide. Il faut aussi souligner que c'est un instrument qui n'arrête quasiment jamais, qui a très peu de silences, et qui doit tout le temps être le pilier de la section rythmique et en même temps la racine de l'harmonie, donc dont la responsabilité n'est plus à expliquer. NB: il paraît qu'on aurait pu mettre encore un peu plus de volume durant la 1^{ère} partie, mais c'est à vérifier, peut-être cela dépendait-il des places dans la salle. L'an prochain, à nouveau des solos de basse !



La **section rythmique** commence à devenir une vraie section rythmique. (Surtout quand Ludo est là !)

Je trouve que les **voix de chœur** étaient en forme et fort belles, et savaient bougrement bien ce qu'elles avaient à chanter ! Ça m'enthousiasme énormément ! Après le concert de la Grange en octobre dernier, je me demandais si on allait vraiment continuer à compter sur le chœur. Hé bien oui, certainement ! Et Fany chantera plus (avec des passages où la basse sera confiée au violoncelle, pour la libérer un peu sur ce plan).





Le timbre de voix de **Barbara** lundi soir! C'était la grande forme. (D'après Barbara, le changement de micro a aussi été une bonne chose.) Il y a aussi des touches d'impro qui apportent beaucoup, et aussi des variations de timbre qui sont précieuses pour la musique. NB: Il faut aussi se rendre compte de ce que d'une chanson à l'autre la tessiture est parfois très différente: p. ex. L'Ile St Louis est dans une tessiture très basse.

J'ai beaucoup aimé les violons, dans deux genres très différents. **Jean-Sébastien**, avec une précision coupante dans son solo de l'Ile St Louis. Et toutes les vacheries qui sont dans ses différentes partitions, spécialement les réponses aux voix de chœur, tout cela est bien sorti et bien ressorti ! Et les solos planant de Summertime et de Because, tout ça a fameusement mûri, le "solfège" s'éloigne. Dommage qu'on n'ait pas enregistré ce concert! Il y a bien la caméra de ma

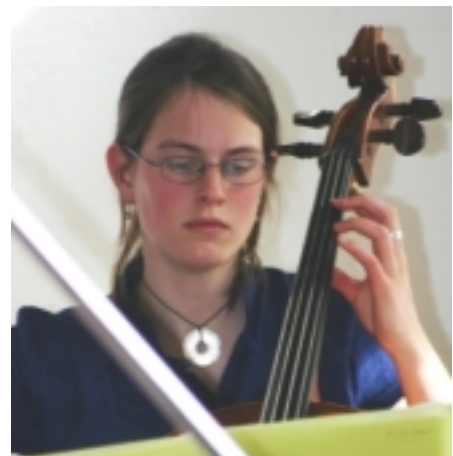
Maman, mais j'ai de gros doutes sur le son qui en sortira ...



Le violon de **Christelle**, m'a emballé aussi: le solo rock and roll de Can't Buy Me Love, le solo en cascades de notes de Syracuse, qui actuellement est tout-à-fait mûri et bien en mesure. Et le jeu très chaleureux, qui contraste très bien avec le jeu tranchant de Jean-Sébastien. Et les doubles cordes en tierces dans Can't Buy Me Love ! Craquant !

Le violoncelle de **Lydwine** est une vraie source de rythme, absolument tout le temps. Par exemple, dans la "section A" de La Goutte de Pluie, qui assez vache pour le violoncelle. M'étant placé de son côté, il y a pas mal de choses que j'ai mieux entendues que l'an passé ou qu'à la Grange de la Ferme du Biéreau, en octobre. Par exemple un motif amusant et qui marche très bien dans "With a Little Help From My Friends". NB pour ne pas oublier: il y a

quelques passages où Lydwine pourrait y aller un peu plus fort, et certainement dans la première partie de Georgia, où le violoncelle doit rester à 100% sur le même pied que le chant pendant une page après son solo introductif.



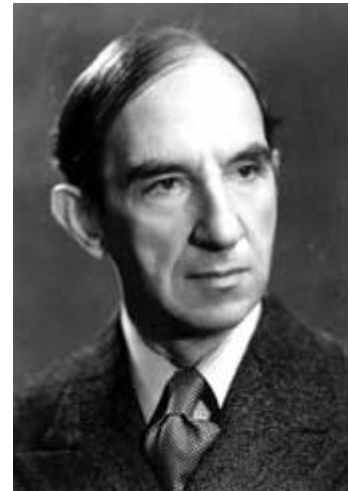
Inès a donné des solos de saxo très très jazz, avec beaucoup de style, beaucoup de vigueur, beaucoup de rythme, tout

quoi. On entend la culture jazz déjà réelle, à partir de la connaissance de pas mal de disques clefs. Petits problèmes de justesse à la flûte dans Summertime dimanche, qui ne s'est pas reproduit le lendemain; on a pris la précaution de la réaccorder avant le morceau. La flûte était de toute beauté dans Syracuse, ça m'a surtout frappé dimanche.

Les gens ont beaucoup apprécié **La Goutte de Pluie** et **Mer du Nord**, ce qui me fait évidemment plaisir et m'encourage. Vous avez bien défendu ces compositions délicates à jouer. Merdu Nord a mûri, et La Goutte de Pluie mûrira encore. NB: à l'avenir, on passera à des textes sur le soleil ou le feu plutôt que sur l'eau !

Plusieurs personnes m'ont dit, indépendamment les unes des autres: "*Ce qui est magnifique (ou: Ce qui est important), c'est qu'on voit que vous vous entendez si bien.*" Cette remarque me frappe. Est-ce réellement si évident quand nous nous concentrons sur nos musiques ? Peut-être. Mais notre esprit d'équipe peut sans doute mûrir encore, devenir encore plus confiant et détendu

et plus *cool*. Donc je crois que ce que voient ces personnes n'apparaît sans doute qu'à certains moments, mais qu'elles le perçoivent parce que c'est ce qu'elles attendent de nous. Je suis toujours frappé de ce que manifestement il y a une attente, un besoin, chez beaucoup de monde de ce que nous portions certaines valeurs. (Valeurs de fraternité, d'ouverture, de dialogue, ...). J'ai ressenti la même chose lors du concert à la Journée chantante d'A Cœur Joie. Donc, à côté de l'importance de "l'art pour l'art", les idées, les valeurs, le sens que les arts peuvent aider à porter me semblent encore plus importants.



Je voudrais souligner 2 efforts importants de cette année: (1) l'aménagement du **local de répé**, qui permet de gagner beaucoup de temps puisque tout est disposé avant votre arrivée, et (2) l'**acquisition du piano** électronique portable. Le temps énorme pris par le déblayage et l'aménagement du local de répé est la cause principale du désordre record dans lequel les partitions vous sont parvenues cette année (certaines en 5 versions différentes!). Plus jamais un tel capharnaüm. Il est vrai aussi qu'il y avait des arrangements beaucoup plus ambitieux que par le passé, avec Georgia, L'Ile St Louis et La Goutte de pluie, qui se paient le luxe d'avoir des couplets arrangés différemment. Et puis, il y aura toujours des idées ou des changements qui viendront en répétition, comme par exemple la manière dont nous finissons la dernière partie de La Goutte de Pluie.



Il y a déjà beaucoup d'idées concernant le répertoire à venir. Certaines choses seront très simples et très dépouillées. (Pas tout, évidemment.) Il y aura des passages avec plein de voix, ou avec plein de guitares, ou avec plein de petites percussions partout, et des choses avec des niches de silence. On va aussi faire quelques morceaux en petites équipes, comme quand Christelle et Inès avaient présenté "Somewhere over the rainbow".



Après le concert de dimanche, Jean-François Macq (un cousin de Christelle) est venu me demander s'il pourrait faire partie de Tune uP. C'est un guitariste très doué et très compétent, je l'ai entendu au concert des élèves du Lycée Martin V. C'est évident qu'on doit essayer, qu'on ne peut pas refuser l'offre d'un très bon musicien. Je pense d'ailleurs que ça va dans le sens de l'évolution naturelle de Tune uP, de disposer d'un palette sonore de plus en plus riche et variée. Mais donc, si progressivement Tune uP devient un ensemble de grande taille, raison de plus pour prévoir que quelques morceaux se fassent en "petites équipes".

Après les concerts, nous avons eu **deux invitations à jouer des concerts**: l'une à Namur, pour le **festival Estiv'arts**, mais malheureusement c'est en juin et j'ai dû décliner. L'autre invitation est encore au niveau des intentions: Bruno Crabbé, qui est professeur à **l'académie de Watermael-Boitsfort**, voudrait qu'on joue y joue (je ne sais pas si ce serait un bout de concert ou un concert entier).

Je vais en rester là, car il est grand temps que cette lettre parte !

Je vous souhaite un blocus très fructueux. N'oubliez pas de garder un petit peu d'activité physique pour bien tenir le coup, ça fait une grande différence.

Avec toutes mes amitiés,

Benoît